

Scríobh do Scrúduithe seo



# Coimisiún na Scrúduithe Stáit

SCRÚDÚ NA hARDTEISTIMÉIREACHTA, 2012

## EOLAÍOCHT TALMHAÍOCHTA – GNÁTHLEIBHÉAL

DÉARDAOIN, 21 MEITHEAMH – MAIDIN, 9.30 – 12.00

*Don Fheitheoir amháin*

Stampa an Ionaid

### TÁ DHÁ ROINN SA SCRÚDPHÁIPÉAR SEO

**Roinn a hAon** Freagair **sé** ceist ar bith as an roinn seo.  
Tá 20 marc ag gabháil le gach ceist.  
Scríobh do fhreagraí sna spásanna atá ann dóibh **ar an scrúdpháipéar seo**.

**Roinn a Dó** Freagair **trí** cheist ar bith as an roinn seo.  
Tá 60 marc ag gabháil le gach ceist.  
Scríobh do fhreagraí **sa bhfreagarleabhar**.

**Iomlán na Marcanna: 300 marc.**

**Moltar duit gan níos mó ná 45 nóiméad a chaitheamh ar Roinn a hAon.  
Ba chóir 105 nóiméad a fhágáil do Roinn a Dó.**

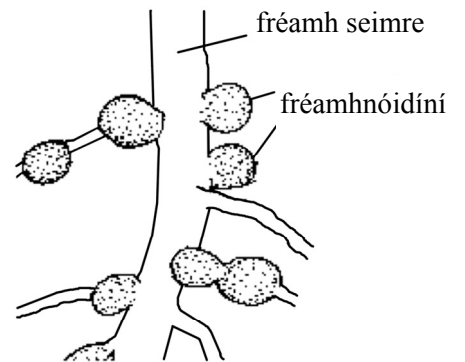
**Ní mór duit an scrúdpháipéar seo a chur ar ais le do fhreagarleabhar ag deireadh an scrúdaithe.**

**Treoracha**

- Freagair **sé** cheist ar bith. Tá 20 marc ag gabháil le gach ceist.
- Scríobh do chuid freagraí sna spásanna atá ann dóibh.
- Bíodh do chuid freagraí gearr.
- Scríobh do scrúduithe sa spás atá ann di ar leathanach 1.

**Ceist 1.**

Taispeántar nóidíní ar fhréamh de phlanda seimre sa léaráid.



(a) Cén cineál orgánaigh atá sna nóidíní sin?

\_\_\_\_\_

(b) Luaigh feidhm **amháin** atá ag na horgánaigh a bhfuil tagairt dóibh in (i).

\_\_\_\_\_

(c) Sna spásanna thíos, **tarraing agus ainmnigh** an píosa gairis a úsáidtear de ghnáth i saotharlann chun na horgánaigh a bhfuil tagairt dóibh in (i) a aistriú go dtí pláta agair.

<u>Léaráid</u>
----------------

<u>Ainm</u>
-------------

(d) Tabhair cúis **amháin** a n-úsáidtear seamair i meascáin de shíolta féir.

\_\_\_\_\_



\_\_\_\_\_

\_\_\_\_\_

(20 marc)

## Ceist 2.

Comhlánaigh an tábla thíos maidir leis na hainmhithe a thaispeántar sna fótagraif.

		
(a) Ainm an ainmhí.		
(b) An fileam lena mbaineann an t-ainmhí.		
(c) Tréith amháin ag ball den fhíleam.		
(d) Tábhacht sa talmhaíocht.		

(20 marc)

## Ceist 3.

Cuir in iúl cé acu fíor (F) nó bréagach (B) atá na ráitis seo a leanas trí chiorcal a chur timpeall ar an bhfreagra ceart i ngach cás, mar a léirítear sa sampla.

**Sampla: Bíonn na scamhóga páirteach i malartú gás.**

**F**    **B**

- (a) Tá eallach Aberdeen Angus dubh agus bán.    **F**    **B**
- (b) Fástar an sprús Sitceach i bhformhór na bhforaoisí tráchtála in Éirinn.    **F**    **B**
- (c) Is bruthcharraig é an t-eibhear.    **F**    **B**
- (d) Baineann an caisearbhán leis an bhfine *Gramineae*.    **F**    **B**
- (e) Is tomhas ar leibhéal na fosfáite san ithir é pH ithreach.    **F**    **B**
- (f) Baineann an puchán ae leis an bhfileam *Nematoda*.    **F**    **B**
- (g) Is é trí mhí, trí seachtaine agus trí lá tréimhse iompair na muc.    **F**    **B**
- (h) Baintear úsáid as tuaslagán Benedict chun tástáil le haghaidh stáirse.    **F**    **B**
- (i) Baintear úsáid as traschrios líneach i staidéir éiceolaíochta.    **F**    **B**
- (j) Is galar coitianta muc í an ainéime.    **F**    **B**

(20 marc)

**Ceist 4.**

Tabhair cúis eolaíochta **amháin** a ndéantar **gach ceann** de na tascanna seo a leanas ar fheirmeacha.

(a) An cheapach síl a rolladh tar éis síol a chur. \_\_\_\_\_

\_\_\_\_\_

\_\_\_\_\_

(b) Eallach fireannach a choilleadh de ghnáth. \_\_\_\_\_

\_\_\_\_\_

\_\_\_\_\_

(c) Eallach a chur faoi dhíon le linn an gheimhridh. \_\_\_\_\_

\_\_\_\_\_

\_\_\_\_\_

(d) Caoirigh a bhearradh sa samhradh. \_\_\_\_\_

\_\_\_\_\_

\_\_\_\_\_

(e) Crainn i bhfáschoill a thanú. \_\_\_\_\_

\_\_\_\_\_

\_\_\_\_\_

**(20 marc)**

**Ceist 5.**

Luaigh **suíomh beacht** gach ceann de na codanna seo a leanas i gcorp mamaigh.  
Tá an chéad cheann déanta mar shampla.

<b>Cuid den chorp</b>	<b>Suíomh</b>
<b>Aitriam</b>	<b>Croí</b>
(a) Traicé	
(b) Húiméireas	
(c) Úiréadar	
(d) Dúidéanam	
(e) Ceirbrín	

**(20 marc)**

### Ceist 6.

Meaitseáil **gach aon** struchtúr planda sa liosta seo a leanas le cur síos sa tábla.  
Tá an chéad cheann déanta mar shampla.

**Liosta:** fréamhribí; xiléim; fléam; cairpéil; stómaí; staimíní.

Struchtúr an phlanda	Cur síos
<b>Fléam</b>	<b>Iompraíonn táirgí na fótaisintéise.</b>
(a)	Codanna fireannacha de bhláthanna.
(b)	Iompraíonn uisce ó na fréamhacha.
(c)	Ceadaíonn malartú gás i nduilleí.
(d)	Ionsúnn uisce ón ithir.
(e)	Codanna bainneannacha de bhláthanna.

(20 marc)

### Ceist 7.

(a) Tabhair an teocht a mholtar do **gach ceann** ar leith díobh seo a leanas maidir le tithíocht muc:

(i) Limistéar an bhacphoill. \_\_\_\_\_

(ii) Teach scoite. \_\_\_\_\_

(iii) Teach ramhraithe. \_\_\_\_\_

(b) Cén fáth a ngearrtar fiacla banbh go luath tar éis a mbreithe?

---

---

---

(c) Tabhair garmheáchan muc agus iad réitithe le marú.

---

(20 marc)

# ROINN A DÓ (180 MARC)

---

## Treoracha

Scríobh do chuid freagraí ar Roinn a Dó i do fhreagarleabhar.

Freagair **trí** cheist ar bith. Gabhann 60 marc le gach ceist.

---

### Ceist 8.

- (a) (i) Ainmnigh **trí** phór choitianta caorach.  
(ii) Ainmnigh **dhá** pharaisít chaorach.
- (b) (i) Luaigh **trí** bhuntáiste le caoirigh a chur faoi dhíon le linn breithe uan.  
(ii) Déan cur síos ar **cheithre** chleachtas bainistíochta caorach roimh chúpláil agus lena linn.
- (c) (i) Déan cur síos ar aiste bia uain ón mbreith go dtí an marú.  
(ii) Céard é an gnáthmheáchan ina chileagraim a bhíonn sna huain agus iad á marú?  
**(60 marc)**

### Ceist 9.

- (a) (i) Ainmnigh **dhá** chineál choitianta práta.  
(ii) Déan cur síos ar churaíocht prátaí faoi na teidil seo a leanas:
  - 1. Ullmhú ceapach síl.
  - 2. Srianadh galair **ainmnithe**.
  - 3. Srianadh fiailí.
  - 4. Baint.
- (b) (i) Is gnách go bhfástar na chéad phrátaí luatha i gceantair chósta i ndeisceart agus in oirthear na hÉireann.  
Tabhair **dhá** chúis a bhfuil na ceantair sin oiriúnach chun prátaí luatha a tháirgeadh.  
(ii) Is gné thábhachtach de churaíocht prátaí uainíocht na mbarr.  
Tabhair **dhá** chúis a bhfuil uainíocht na mbarr tábhachtach.
- (c) Déan cur síos ar thurgnamh chun an méid ábhair thirim (DM) i bprátaí a fháil.  
**(60 marc)**

### Ceist 10.

- (a) (i) Tabhair ainmneacha **dhá** phór eallaigh a úsáidtear go coitianta i dtáirgeadh **bainne**.  
(ii) Tabhair ainmneacha **dhá** phór eallaigh a úsáidtear go coitianta i dtáirgeadh **feola**.
- (b) Léigh an t-alt seo a leanas faoi fheirmeoireacht déiríochta agus, **i do fhreagarleabhar**, meaitseáil **gach** ceannlitir ar leith leis an uimhir cheart laethanta ón liosta thíos.

**Liosta:** 37 lá; 21 lá; 60 lá; 282 lá; 4 lá; 305 lá.

Bíonn dáir ar bha nó bíonn siad ‘ar dáir’ \_\_\_A\_\_\_ lá. Bíonn an bhó torrach nó ‘ionlao’ ar feadh \_\_\_B\_\_\_ lá. Tar éis na breithe, tálann an bhó cineál speisialta bainne a dtugtar gruth buí air ar feadh tuairim is \_\_\_C\_\_\_ lá. Tálann an bhó bainne ar feadh \_\_\_D\_\_\_ lá in aghaidh na bliana ar an meán. Sroicheann an bhó a buaicphointe táil \_\_\_E\_\_\_ lá tar éis na breithe. Ba cheart an bhó ‘a thriomú’ tuairim is \_\_\_F\_\_\_ lá roimh bhreith an chéad lao eile.

- (c) Is eachtra rí-thábhachtach an bhreith ar an bhfeirm dhéiríochta. Liostaigh **ceithre** chéim le tógáil rathúil gamhna **nó** tógáil rathúil bodóg athsholáthair a chinntiú.
- (d) Déan cur síos ar **dhá** bhealach chun dea-shláinteachas a chinntiú le linn bleáin agus le linn bainne a stóráil.

**(60 marc)**

### Ceist 11.

- (a) Ainmnigh **dhá** speiceas féir a úsáidtear go coitianta i meascáin de shíolta féir.
- (b) Tá athghasadh plandaí óga féir tábhachtach agus báienseach mhaith féir á bunú.
- (i) Céard a chiallaíonn an téarma *athghasadh*?  
(ii) Déan cur síos ar **dhá** bhealach inar féidir leis an bhfeirmeoir an t-athghasadh a spreagadh.
- (c) Is dhá chóras innilte iad *innilt banraí* agus *stocáil socraithe*. Le cúnamh léaráidí lipéadaithe, mínigh an **dá** chóras sin.
- (d) Déan comparáid idir féar tirim agus sadhla faoi na ceannteidil seo a leanas:
- (i) Modh leasaithe.  
(ii) Díleáiteacht.

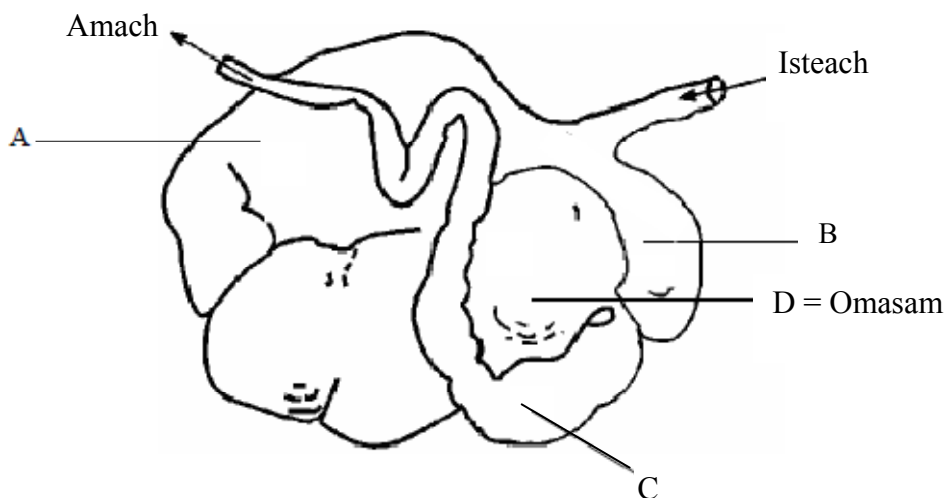
**(60 marc)**

## Ceist 12.

Freagair **dhá** cheann ar bith de na codanna (a), (b), (c), (d).

(30, 30)

- (a)
- (i) Déan cur síos ar **thrí** ghné de chóiríocht mhaith faoi dhíon sa gheimhreadh i gcomhair laonna scoite.
  - (ii) Tabhair an beomheáchan garbh d'eallach ag na staideanna seo a leanas sa córas dhá bhliain 'lao go feoil':
    1. Cur faoi dhíon an chéad gheimhreadh.
    2. Marú.
  - (iii) Tar éis a mharaithe, déantar an mart a ghrádú maidir le cruth agus raimhre. Mínigh **gach** téarma a bhfuil líne faoi.
- (b)
- (i) Mínigh na téarmaí *uigeacht ithreach* agus *comhdhéanamh ithreach*.
  - (ii) Luaigh dhá thréith ag **gach ceann** ar leith de na cineálacha uigeachta ithreach seo a leanas:
    1. Ithir ghainmheach.
    2. Dúrabhán.
    3. Ithir chréúil.
  - (iii) Déan cur síos ar thurgnamh chun an céatadán cré i sampla ithreach a mheas.
- (c) Taispeántar goile athchogantaigh sa léaráid thíos.



- (i) Mínigh an téarma *athchogantach*.
  - (ii) Ainmnigh na codanna ar an léaráid a bhfuil na lipéid A, B, C orthu. (Tá ainm cheana ar chuid D).
  - (iii) Mínigh céard a tharlaíonn i gcuid A den goile.
  - (iv) Cén seomra den goile is túisce a úsáideann laonna agus uain?
- (d) Tabhair míniú eolaíochta ar **gach ceann** díobh seo a leanas:
- (i) Úsáid cliathbhosca breithe i gcomhair cránach.
  - (ii) Beathú bacphoill laonna.
  - (iii) Meascán de speicis chrainn á úsáid i gcrios foscaidh.
  - (iv) Paistí bána ar dhuillí plandaí eorna.
  - (v) Líon níos mó den phuchán ae in aenna caorach a bhíonn ag innilt ar thalamh fliuch.



**Ceist 13.**

(a) Mínigh **gach ceann** de na téarmaí seo a leanas:

- (i) Dioplóideach.
- (ii) Ceannas neamhiomlán.
- (iii) Tástáil sleachta.

(b) I síolta pise, tá an ailléil do shíolta cruinne (C) ceannasach ar an ailléil do shíolta rocacha (c).

Rinneadh planda pise, a bhí homaisigeach maidir le síolta cruinne (CC), a chrosáil le planda pise a bhí homaisigeach maidir le síolta rocacha (cc). Bhí an sliocht (F1) heitrisigeach.

**Cóipeáil an t-ábhar seo a leanas i do fhreagarleabhar agus líon na spásanna.**

Géinitíopaí na dtuismitheoirí (CC) × (cc)

(i) Gaiméití ( ) × ( )

(ii) Géinitíopa an tsleachta (F1) ( )

(iii) Feinitíopa an tsleachta (F1) \_\_\_\_\_

(c) **I do fhreagarleabhar** taispeáin crosáil idir planda le síolta rocacha agus planda F1 ón bhfreagra thuas.

Taispeáin:

(i) Géinitíopa na dtuismitheoirí ( ) × ( )

(ii) Gaiméití ( ) × ( ) ( )

(iii) Géinitíopaí an tsleachta ( ) ( )

(iv) Feinitíopaí an tsleachta \_\_\_\_\_

(d) Úsáidtear cuileanna torthaí (*Drosophila*) go forleathan agus staidéar á dhéanamh ar an géineolaíocht. Tabhair **trí** chúis leis sin.

**(60 marc)**

# Leathanach Bán

# Leathanach Bán

# Leathanach Bán