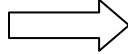


RABHADH

NÍ MÓR duit an Ceistpháipéar seo a chur ar ais le do fhreagarleabhar ag deireadh an Scrúdaithe:
mura ndéantar sin caillfear marcanna.

Scríobh do Scrúduithe anseo



Coimisiún na Scrúduithe Stáit

SCRÚDÚ NA hARDTEISTIMÉIREACHTA, 2009

EOLAÍOCHT TALMHAÍOCHTA – GNÁTHLEIBHÉAL

DÉARDAOIN, 18 MEITHEAMH – MAIDIN 09.30 – 12.00

Don Fheitheoir amháin

Stampa an Ionaid

Treoracha Ginearálta

TÁ DHÁ ROINN SA SCRÚDPHÁIPÉAR SEO

Roinn a hAon: Ní mór **sé** cheist a fhreagairt.
Tá 20 marc ag gabháil le gach ceist.

Roinn a Dó: Ní mór **trí** cheist a fhreagairt.
Tá 60 marc ag gabháil le gach ceist.

Iomlán na Marcanna: 300 marc.

*Níor chóir níos mó ná 45 nóiméad a chaitheamh ar Roinn a hAon.
Ba chóir 105 nóiméad a fhágáil do Roinn a Dó.*

[THALL

LEATHANACH BÁN

Treoracha

- Freagair **sé** cheist. Tá **20** marc ag gabháil le gach ceist.
- Scríobh do chuid freagraí sna spásanna atá ann dóibh.
- Bíodh do chuid freagraí gearr.
- Scríobh do scrúduimhir sa spás atá ann di ar leathanach 1.

Ceist 1.

Is léaráid de phuchán ae (*Fasciola hepatica*) atá anseo, orgánach a fhaightear san ae i roinnt ainmhithe feirme.



(a) Ainmnigh **dhá** ainmhí feirme inar féidir an puchán ae a fháil.

(i) _____

(ii) _____

(b) Luaigh **dhá** chomhartha a bheadh ar ainmhí dá mbeadh an puchán ae tógtha aige.

(i) _____

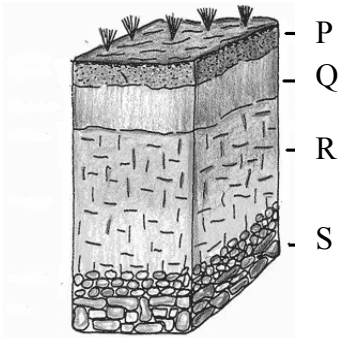
(ii) _____

(c) Conas is féidir cóir leighis a chur ar an ainmhí feirme ar an bpointe agus an puchán ae tógtha aige?

(20 marc)

[THALL

Ceist 2.

<p>Taispeántar próifíl ithreach podsail sa léaráid. Ainmnigh na codanna P, Q, R, S.</p> <p>P: _____</p> <p>Q: _____</p> <p>R: _____</p> <p>S: _____</p>	
---	--

Déan cur síos ar ghníomhaíocht oiriúnach a bhainfeadh an cruachiseal iarainn as an bpodsal.

(20 marc)

Ceist 3.

Baintear leas as an bhfearas seo a leanas i staidéar gnáthóg.



A



B

(a) Ainmnigh an dá phíosa trealaimh a bhfuil na lipéid A agus B orthu.

A _____ B _____

(b) Cén fheidhm atá ag B i staidéar gnáthóige?

(c) Luaigh **dhá** thréith a chuidíonn le féar a shainnithint agus staidéar gnáthóige ar siúl.

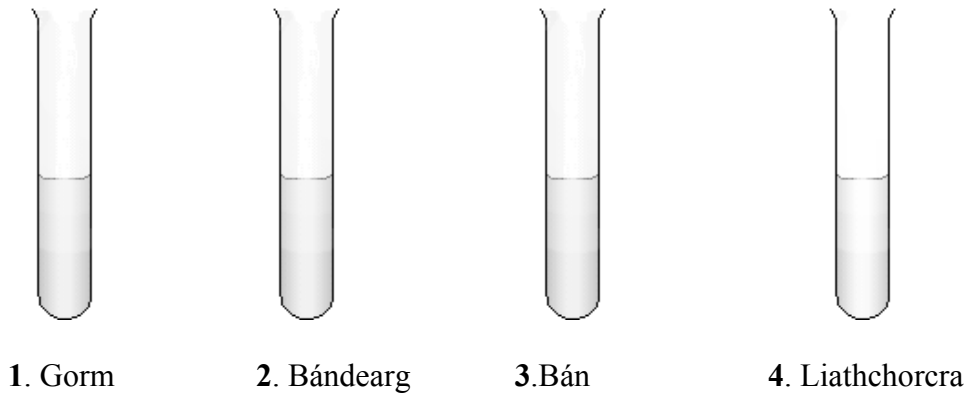
(i) _____

(ii) _____

(20 marc)

Ceist 4.

Rinneadh tástáil ar cheithre shampla bainne chun an cháilíocht sláinteachais a mheas. Tá torthaí na tástála léirithe thíos.



(a) Ainmnigh ruaim cheimiceach a chuirtear le bainne chun a cháilíocht sláinteachais a thástáil.

(b) Céard is cúis le fabhtú bainne?

(c) Luaigh bealach **amháin** ar féidir fabhtú bainne sa bhleánlann a laghdú.

(d) Cé acu de na samplaí bainne thuas is ísle cáilíochta?

(20 marc)

Ceist 5.

Is easpa dúile áirithe san ithir nó i gcothú na n-ainmhithe is cúis le cuid mhaith de ghalair plandaí agus ainmhithe. Sa tábla thíos déan gach dúil faoi seach a chur leis an ngalar easpa arb é easpa na dúile sin is cúis leis. Tá an chéad cheann comhlánaithe mar eiseamláir.

1. Cailciam 2. ~~Bórón~~ 3. Iarann 4. Copar 5. Cóbalt 6. Maignéisiam

Galar Easpa	Dúil
Lobhadh croí i mbiatas siúcra	Bórón
Lúbthacht i gcaoirigh	
Anaemacht i muca	
Teiteanas féir in eallach	
Fiabhras bainne in eallach	
Galar trua i gcaoirigh	

(20 marc)

[THALL

Ceist 6.

Déantar anailísiú ar ithir chun a dheimhniú an bhfuil leasachán de dhíth chun barra a fhás. Bíonn roinnt imeachtaí éagsúla i gceist agus an ithir á sampláil agus á hainilísiú.

(a) Cén fáth a dtógtar na samplaí i bpatrún a bhfuil cruth W air?

(b) Liostaigh **dhá** chuid de pháirc nár cheart a chur san áireamh sa tsampláil.

(i) _____

(ii) _____

(c) Ainmnigh mianra **amháin** a dhéantar a thástáil sna samplaí ithreacha.

(d) Cad is brí leis an téarma *pH ithreach*?

(20 marc)

Ceist 7.

Is teicníc a úsáidtear i dtógáil muc an póru cliathach.

(a) Luaigh **dhá** bhuntáiste leis an bpóru cliathach.

(i) _____

(ii) _____

(b) Cén fáth a gcaitear collaigh a athsholáthar gach dhá bhliain i bhfiontar den chinéal seo?

(c) Luaigh buntáiste **amháin** le haonad comhtháite táirgthe muc.

(d) Luaigh garmheáchan meánach bainbh nuabheirthe i gcileagraim.

(20 marc)

ROINN A DÓ (180 marc)

Treoracha

Scríobh do chuid freagraí ar Roinn a Dó i do fhreagarleabhar.

Freagair trí cheist ar bith. Tá 60 marc ag gabháil le gach ceist.

Ceist 8.

- (a) (i) Ainmnigh **dhá** phór eallaigh a mbaintear úsáid astu sa déiríocht.
(ii) Básaíonn laonna go leor sa chéad seachtain dá saol. Liostaigh **dhá** chleachtas bainistíochta a chuireann rath ar an mbreith.
(iii) Luaigh bealach **amháin** ar féidir le feirmeoir a chinntiú go mbainfidh bó amach an t-uaspoinnte táirgeachta bainne.
- (b) Cuirtear laonna ar féarach sa chóras ceannaire-leanúnaí go minic.
(i) Céard é an córas féaraigh ceannaire-leanúnaí?
(ii) Tabhair **dhá** chúis a gcuirtear laonna ar féarach ar an mbealach sin.
(iii) Cuirtear eallach faoi dhíon le haghaidh an gheimhridh i mí na Samhna. Céard é spriocmheáchan na laonna a bheirtear san earrach agus atá á gcur faoi dhíon sa chéad gheimhreadh?
(iv) Céard iad na bearta is féidir le feirmeoir a ghlacadh lena chinntiú go ndéanfaidh laonna, atá faoin meáchan, méadú meáchain feabhsaithe faoi dhíon?
- (c) (i) Céard is maistíteas ann?
(ii) Luaigh comhartha **amháin** den mhaistíteas.
(iii) Déan cur síos ar **dhá** bhealach chun maistíteas a sheachaint in eallach déiríochta.

(60 marc)

Ceist 9.

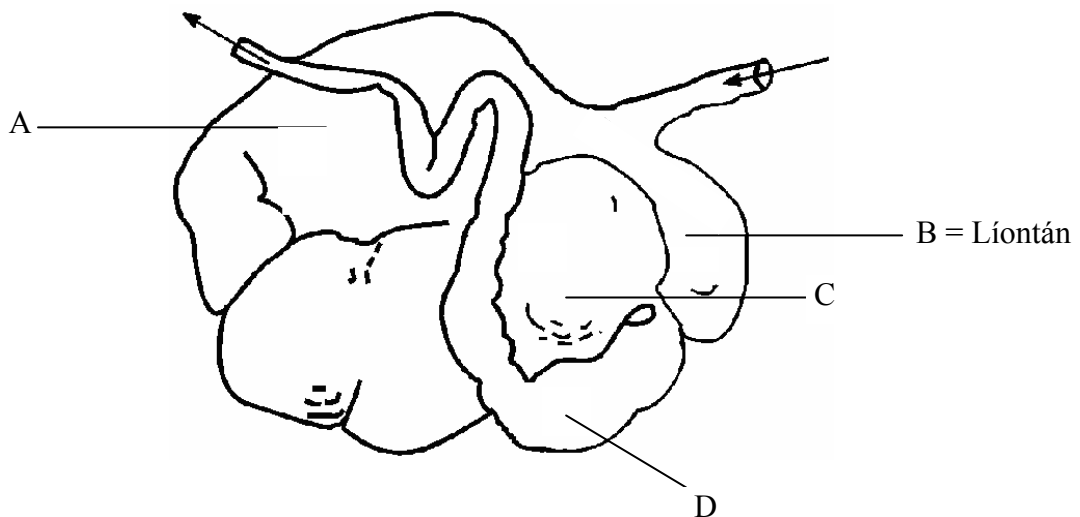
- (a) (i) Luaigh **dhá** bhuntáiste le huainíocht na mbarr.
(ii) Liostaigh **trí** mhodh chun fiailí a shrianadh i mbarra curaíochta.
(iii) Ainmnigh feithid ar lotnaid é ar ghránbharr.
(iv) Cén damáiste a dheineann an lotnaid atá ainmnithe agat ar an mbarr?
(v) Céard é an difear idir luibhicíd roghnaíoch agus luibhicíd iomlán?
- (b) (i) Ainmnigh galar fungasach plandaí **agus** ainmnigh an barr a gcuireann sé isteach air.
(ii) Liostaigh **dhá** chomhartha den ghalar sin sa bharr atá ainmnithe agat i gcuid (b) (i).
(iii) Déan cur síos ar mhodh **amháin** leis an ngalar seo a sheachaint.
(iv) Ainmnigh gníomhaíocht thairbheach a chuireann miocrorgánaigh i gcrích san ithir.

(60 marc)

[THALL

Ceist 10.

- (a) (i) Ainmnigh **dhá** phór caorach a mbaintear leas astu i dtáirgeadh caorach sléibhe.
(ii) Ainmnigh **dhá** phór caorach a mbaintear leas astu i dtáirgeadh caorach achréidhe.
(iii) Déan cur síos ar na príomhchleachtais i bhfiontar caorach sléibhe nó i bhfiontar caorach achréidhe.
- (b) (i) Tá caoirigh iléastrasach. Céard a chiallaíonn an téarma *iléastrasach*?
(ii) Céard é fad an timthrialla éastrais i gcaoirigh?
(iii) Déan cur síos ar na príomhchéimeanna atá i gceist sa ‘phóru as séasúr’ chun uain a tháirgeadh le haghaidh mhargadh luath an earraigh.
(iv) Luaigh cóimheas oiriúnach reithe le caora ar cheart leas a bhaint as le haghaidh na cúplála nuair atáthar ag póru as séasúr.
- (c) Is ainmhithe athchogantacha iad caoirigh.
(i) Is léiriú ar an ngoile athchogantach an léaráid thíos. Ainmnigh na codanna a bhfuil na lipéid A, C agus D orthu. Tá an chuid B ainmnithe duit.



- (ii) Tá líon mór miocrorgánach i gcuid A.
Céard é príomhfheidhm na miocrorgánach seo?
(iii) Cén fheidhm atá ag cuid C sa léaráid?

(60 marc)

Ceist 11.

- (a) Déan cur síos ar shaothrú gránbhairr **ainmnithe** faoi na ceannteidil seo a leanas:
- (i) Cineál ithreach
 - (ii) Cur (síolrú)
 - (iii) Leasachán
 - (iv) Baint.
- (b) Liostaigh **trí** bhuntáiste le síol deimhnithe a úsáid i saothrú gránbharr.
- (c) Déan cur síos ar thurgnamh chun an ráta péactha atá ag sampla síl dheimhnithe a thaispeáint.

(60 marc)

Ceist 12.

Freagair **dhá** chuid ar bith de (a), (b), (c), (d).

(30, 30)

- (a) Is beatha thábhachtach gheimhridh do bheostoc an sadhlas.
- (i) Ainmnigh féar **amháin** atá oiriúnach chun sadhlas a tháirgeadh.
 - (ii) Déan cur síos ar **thrí** nós imeachta i dtáirgeadh sadhlas cairn.
 - (iii) Luaigh **trí** bhuntáiste le húsáid ‘cornaí’ i dtáirgeadh sadhlais.
- (b) Coimeádtar ainmhithe mairteola faoi dhíon le linn míonna an gheimhridh.
- (i) Liostaigh **trí** riachtanas tithíochta do laonna scoite agus iad faoi dhíon le linn a gcéad gheimhreadh.
 - (ii) Déanann ainmhithe a choimeádtar faoi dhíon sa gheimhreadh fás cúiteach sa samhradh. Mínigh an téarma *fás cúiteach*.
 - (iii) Luaigh **dhá** thréith chorpartha atá inmhianaithe in ainmhithe mairteola.
 - (iv) Cén fáth a maraítear an chuid is mó d’ainmhithe mairteola agus iad dhá bhliain d’aois?
- (c) Déanann daltaí an Eolaíocht Talmhaíochta staidéar ar struchtúr ginearálta agus ar fheidhmeanna plandaí.
- (i) Déan cur síos ar na feidhmeanna atá ag fíochán xiléime **agus** ag fíochán fléim.
 - (ii) Mínigh an difear idir trasghalú agus trasghluaiseacht.
 - (iii) Déan cur síos ar thurgnamh chun gluaiseacht uisce i ngas planda a thaispeáint.
- (d) Tabhair míniú eolaíoch ar **gach ceann** díobh seo a leanas:
- (i) Táirgeadh dé-ocsaíd charbóin (CO₂) i gcorp an ainmhí.
 - (ii) Tanú crann i dtáirgeadh crann foraoise.
 - (iii) Taoscadh (lánú) prátaí.
 - (iv) Síol seamair a chur le meascán síol féir le haghaidh báinsí féaraigh.

(60 marc)

[THALL

Ceist 13.

- (a) (i) Cén áit sa chill a bhfaightear crómasóim?
(ii) Cén cineál cilldeighilte a mbíonn laghdú in uimhir na gcrómasóm mar thoradh air?
(iii) Cén téarma a úsáidtear chun cur síos ar líon na gcrómasóm i ngnéaschill?
- (b) Luaigh **trí** bhuntáiste a ghabhann le leas a bhaint as cuileanna torthaí (*Drosophila*) i dturgnaimh ghéineolaíochta.
- (c) In éanlaith chlóis tá an ailléil do chosa clúmhacha (**C**) ceannasach ar an ailléil do chosa maola (**c**).

Mínigh na téarmaí *ceannasach*; *ailléilí*.

Déan é seo a leanas a chóipeáil i do fhreagarleabhar agus críochnaigh an chrosáil trí na spásanna a chomhlánú chun na gaiméití, na géinitíopaí agus an feinitíopa féideartha a thaispeáint.

Géinitíopaí na mbuntuismitheoirí	(CC)	X	(Cc)
Na gaiméití a tháirgeann gach tuismitheoir	()	X	() ()
Géinitíopaí an tsleachta	()		()
Feinitíopa an tsleachta	_____		

- (d) (i) Céard é an difear idir tástáil éifeachta agus tástáil sleachta?
(ii) Is teicníc an IS (*AI*) a mbaintear leas as go minic i bpóru eallaigh. Céard dó a seasann IS (*AI*)?
(iii) Liostaigh **trí** bhuntáiste le leas a bhaint as IS (*AI*) sa phóru.

(60 marc)

Leathanach Bán

Leathanach Bán