



# Coimisiún na Scrúduithe Stáit

---

SCRÚDÚ NA HARDTEISTIMÉIREACHTA, 2007

---

**EOLAÍOCHT TALMHAÍOCHTA - ARDLEIBHÉAL**

---

DÉ hAOINE, 22 MEITHEAMH – TRÁTHNÓNA 2.00 – 4.30

---

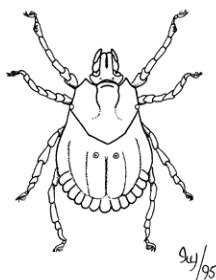
**SÉ CHEIST LE FREAGAIRT**

---

# SÉ CHEIST LE FREAGAIRT

1. Freagair **sé cinn** ar bith díobh seo a leanas:

- (a) Chun déine na bainistíochta ar fheirm a thomhas, úsáidtear an téarma aonad beostoic in aghaidh an heicteáir. Míniú an téarma aonad beostoic agus tabhair garluach den aonad beostoic in aghaidh an heicteáir ar fheirm déiríochta a bhfuil dianbhainistíocht á déanamh uirthi.
- (b) Luaigh **trí** ghné a dhéanann idirdhealú idir táirgeadh eorna bhraiche agus eorna bheathúcháin.
- (c) Ainmnigh (i) polaisiúcraíd agus (ii) dúil mhianrach a chomhdhéanann an príomhaonad struchtúrtha i gcillbhallaí plandaí.
- (d) Taispeántar eicteaparasít d'ainmhithe feirme sa léaráid.
  - (i) Míniú an téarma a bhfuil líne faoi.
  - (ii) Sainaithin an eicteaparasít a thaispeántar.
  - (iii) Cén fileam lena mbaineann an pharasít seo?



Livingstone @ BIODIDAC

- (e) Míniú cén fáth ar tairbhí cáithníní collóideacha húmais ná cáithníní collóideacha cré in ithir.
- (f) Míniú feidhm gach ceann díobh seo a leanas:
  - (i) matáin choganta,
  - (ii) seile,
  - (iii) líontán.
- (g) Scríobh amach foirmle dhéadach na muice lánfhásta.
- (h) Tabhair **dhá** chúis ar cheart teorainn a chur le hiontógáil barraí fodair, (e.g. ráib agus cál), in aiste bia ainmhithe feirme.
- (i) Liostaigh **trí** thréith de dhúrabhán a dhéanfadh oiriúnach don churaíocht é.
- (j) Déan idirdhealú eatarthu seo a leanas:
  - (i) trasghalú agus trasghluaiseacht,
  - (ii) osmóis agus iompar gníomhach.

(60 marc)

- 2.
- (a)
    - (i) Luaigh **dhá** dhifríocht ina gcomhdhéanamh idir aer na hithreach agus aer an atmaisféir.
    - (ii) Míniú conas a tharlaíonn ceann **amháin** ar bith de na difríochtaí atá luaite agat.
  - (b) Déan cur síos ar thurgnamh a dhéanann comparáid idir ghluaiseacht uisce de thoradh an ribeadais in dhá ithir chodarsnacha.
  - (c) Míniú conas a bhíonn tionchar ag gach ceann díobh seo ar theocht na hithreach:
    - (i) treoíocht,
    - (ii) dath,
    - (iii) méid uisce,
    - (iv) láthair.

(48 marc)

## Rogha a hAon

3. (a) Taispeántar na comhábhair i mbeatha, a thugtar sa bhreis ar fhéar tirim nó ar shadhlas, do chaora thorrach.

Comhábhar	Céatadán den Bheatha de réir Meáchain
Laíon Biatais	40%
Eorna Rollta	40%
Mín Phónaire Shoighe	20%
Meascán de Mhianraí	

- (i) Tabhair cúiseanna, i ngach cás ar leith, a gcuimsítear na ceithre chomhábhar in aiste bia ainmhí thorraigh.
- (ii) Cé na hiarmhairtí a bheadh ann dá ndéanfaí an bheatha de 40% min phónaire shoighe agus 20% eorna rollta?
- (b) Tabhair comhairle d'fheirmeoir caorach maidir le caoirigh torracha a bheathú leis an mbeatha sa tábla thuas, faoi na ceannteidil seo a leanas:
- (i) cén uair le tosú a thabhairt na beatha dóibh,
- (ii) na rátaí beathaithe laethúla,
- (iii) an ról atá ag scanadh caorach agus an ráta beathaithe laethúil á shocrú,
- (iv) na hiarmhairtí don toircheas mura dtugtar an bheatha thuas dóibh.
- (c) Luaigh **ceithre** bhuntáiste as tithíocht gheimhridh do chaoirigh torracha.

(48 marc)

## NÓ

## Rogha a Dó

3. (a) Maidir le barr fréimhe **ainmnithe**, déan cur síos ar an gcur chuige a bheadh ag feirmeoir chun fiailí a shrianadh go héifeachtach.
- (b) (i) Déan cur síos ar na hathruithe fiseolaíocha a tharlaíonn i bplanda eorna le linn an phróisis aibithe.
- (ii) Luaigh **dhá** thástáil a d'fhéadfadh ceannaí a dhéanamh agus grán á cheannach aige ó fheirmeoir.
- (c) Déan cur síos ar tháirgeadh idirbharr **ainmnithe** ar fheirm churaíochta.

(48 marc)

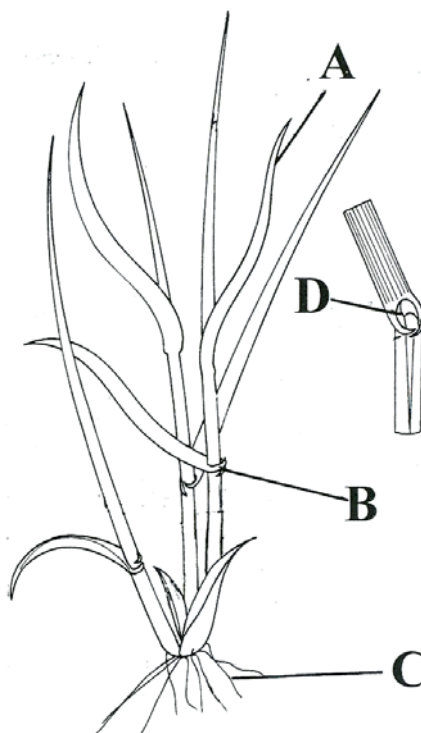
4. Déan cur síos ar thurgnamh saotharlainne nó páirce maidir le **dhá** cheann ar bith díobh seo a leanas:

- (a) Tionchar foirmiú struchtúir ar an bpiochspás iomlán in ithreacha.
- (b) An céatadán péactha i sampla síolta a dhéanamh amach.
- (c) An comhdhéanamh luibheolaíoch i seanfhéarach buan.
- (d) Indléáiteacht gráin rollta i gcomparáid le lánghrán a dhéanamh amach.

(48 marc)

[THALL

5. (a) Is léaráid de phlanda féir ginearálaithe í seo. Ainmnigh na codanna A, B, C agus D sa léaráid.



- (b) Déan plé ar **dhá** bhuntáiste a bhaineann le féar a chur san áireamh mar bharr in uainíocht barra curaíochta.
- (c) Déan cur síos ar thréithe planda féir agus é ag an staid fáis idéalach don iníor.
- (d) Déan comparáid idir chaighdeán beathaithe sadhlais (a bhaintear sa Bhealtaine) agus féir (a bhaintear i mí Iúil). Tabhair luachanna tipiciúla chun do fhreagra a léiriú.

(48 marc)

6. (a) Tabhair breac-chuntas ar na réamhchuraimí a dhéantar chun an bhásmhaireacht a laghdú ag am breithe na laonna i dtréad déiríochta.
- (b) Déan cur síos ar na cleachtais bhainistíochta atá riachtanach chun leibhéal arda táirgíochta a bhaint amach i gcóras mairt diúil.
- (c) Taispeántar an tionchar atá ag bailscór coirp (BCS) ag am breithe lao ar tháirgeadh bainne le linn an lachtaithe luaithe.

Cóiriú	Bailscór Coirp (BCS)	Táirgeadh Bainne kg/ bó/ lá	Saill Bhainne %	Saill Bhainne kg/ bó/ lá	Próitéin Bhainne %	Próitéin Bhainne kg/bó/ lá
A	2.73	25.50	3.71	0.94	3.14	0.80
B	3.00	26.50	3.81	1.01	3.18	0.84

- (i) Céard a chiallaíonn bailscór coirp?
- (ii) Céard é an coibhneas idir bailscór coirp agus táirgeadh bainne sna sonraí thuas?
- (iii) Céard é táirgeadh iomlán na saille agus na próitéine le chéile faoi chóiriú A?
- (iv) Luaigh **dhá** thoisic, seachas bailscór coirp (BCS), a bhféadfadh tionchar a bheith acu ar an gcéatadán saille sa bhainne.

(48 marc)

7. (a) Déan idirdhealú idir gach péire díobh seo a leanas:  
(i) Ionphóru agus trasphóru,  
(ii) Tástáil éifeachta agus tástáil sleachta.
- (b) I bpiseanna, tá an ailléil do shíol cruinn (**C**) ceannasach ar an ailléil do shíol rocach (**c**). Rianaigh an chrosáil idir planda heitrisigeach le síol cruinn agus planda le síol rocach. Taispeáin na gaiméití a tháirgtear, agus feinitíopaí agus géinitíopaí an tsleachta.
- (c) Scríobh nótaí achoimre ar **thrí** cinn díobh seo a leanas:  
(i) hibridí F1,  
(ii) polaplóideacht,  
(iii) athphlandú sutha,  
(iv) modhnú géiniteach.

(48 marc)

8. Freagair **dhá** cheann ar bith de (a), (b), (c) a leanas.

- (a) (i) Déan cur síos achomair ar ról miocrób i gcogansach ainmhí feirme.  
(ii) Déan cur síos ar an gconair a thógann aon chothaitheach bia **ainmnithe** i gcorp ainmhí tar éis an díleá.
- (b) (i) Déan cur síos ar thurgnamh saotharlainne nó páirce chun tionchar mórdhúile **ainmnithe** ar fhás planda a mheas.  
(ii) Luaigh ról na dúile a d'ainmnigh tú sa phlanda.
- (c) (i) Déan cur síos ar na tosca a bhfuil tionchar acu ar chomhdhéanamh sciodar ainmhí.  
(ii) Míneigh **dhá** bhuntáiste as aoiligh orgánacha a leathadh ar ithreacha.  
(iii) Ainmnigh **dhá** ghás a d'fhéadfadh carnadh i sciodar stóráilte.  
(iv) Luaigh réamhchúram **amháin** is ceart a dhéanamh agus sciodar á shuaitheadh i dteach lataí.

(48 marc)

9. Tabhair míniú eolaíoch ar **cheithre** cinn díobh seo a leanas:

- (a) Leibhéal ard cótaí leathair i mbarr i ndiaidh féir.
- (b) Athrú ar achar duille plandaí atá ag fás gar d'fhál sceach.
- (c) Laonna a cheannaítear isteach á mbeathú ar uisce agus ar ghlúcós amháin ar feadh na chéad 24 uair tar éis dóibh feirm a bhaint amach.
- (d) An éagsúlacht i méid an ábhair thirim i bprátaí.
- (e) An cleachtas atá ann collach a chur faoi dhíon gar do chránacha agus na cránacha a chlíteadh faoi dhó i bhfiontar tógáil muc.

(48 marc)

# LEATHANACH BÁN