

## RABHADH

Ní mór duit an scrúdpháipéar seo a chur ar ais le do fhreagarleabhar ag deireadh an scrúdaithe; caillfear marcanna mura ndéantar sin.

Scríobh do Scrúduimhir anseo





## Coimisiún na Scrúduithe Stáit

SCRÚDÚ NA hARDTEISTIMÉIREACHTA, 2015

### EOLAÍOCHT TALMHAÍOCHTA – GNÁTHLEIBHÉAL

DÉARDAOIN, 18 MEITHEAMH – MAIDIN, 9.30 – 12.00

*Don Fheitheoir amháin*

Stampa an Ionaid

*Treoracha Ginearálta*

TÁ DHÁ ROINN SA SCRÚDPHÁIPÉAR SEO

*Roinn a hAon:* Freagair **sé** cheist ar bith as an roinn seo.  
Tá 20 marc ag gabháil le gach ceist.  
Scríobh do fhreagraí sna spásanna atá ann dóibh ar an scrúdpháipéar seo.

*Roinn a Dó:* Freagair **trí** cheist ar bith as an roinn seo.  
Tá 60 marc ag gabháil le gach ceist.  
Scríobh do fhreagraí sa fhreagarleabhar.

*Iomlán na Marcanna: 300 marc.*

*Moltar gan níos mó ná 45 nóiméad a chaitheamh ar Roinn a hAon.  
Moltar 105 nóiméad a fhágáil do Roinn a Dó.*

**Treoracha**

Scriobh do scrúduithe sa spás atá ann di ar leathanach 1.

Freagair **sé** cheist ar bith. Tá **20** marc ag gabháil le gach ceist.

Scriobh do chuid freagraí sna spásanna atá ann dóibh.

Bíodh do chuid freagraí gearr.

---

**Ceist 1.**

Tugtar liosta de chodanna plandaí thíos.

Cuir iad sin i g**Colún A** chun an cur síos ar gach ceann i g**Colún B** a mheaitseáil.

Tá an chéad cheann déanta mar shampla.

**Liosta:** Staimíní; Fléam; Peitil; Xiléim; Cairpéil; Stómaí.

<b>A</b>	<b>B</b>
<b>Peitil</b>	<b>Tarraingíonn beacha agus feithidí</b>
	Na codanna fireanna den bhláth
	Iompraíonn uisce tríd an bplanda
	Oscailtí ar an taobh íochtarach den duille
	Na codanna baineanna den bhláth
	Iompraíonn bia tríd an bplanda

**(20 marc)**

## Ceist 2.

Tá orgánaigh áirithe, a bhfuil tábhacht ag baint leo sa talmhaíocht, liostaithe sa tábla thíos.

Sa tábla thíos, ainmnigh an fileam lena mbaineann gach orgánach ar leith **agus** luaigh cúis **amháin** a bhfuil tábhacht leis an orgánach sa talmhaíocht.

Orgánach	Fileam	An Tábhacht sa Talmhaíocht
Cruinnphéist		
Puchán ae		
Féileacán		
Seilide láibe		

(20 marc)

## Ceist 3.

Cuir ciorcal timpeall ar an bhfreagra ceart i ngach cás chun a chur in iúl cé acu fíor (F) nó bréagach (B) atá na ráitis seo a leanas, mar a léirítear sa sampla.

**Sampla:** Pór bó atá sa Suffolk.

F

**B**

(a) Táirgeadh bia sa duille atá sa pháicadh.

F

B

(b) Galar coitianta i **laonna** atá sa niúmóine.

F

B

(c) Úsáidtear imoibrí dé-úiréite chun tástáil a bhfuil próitéin ann.

F

B

(d) Leasachán ar mórán nítrigine atá san úiré.

F

B

(e) Crann buaircíneach atá sa dair.

F

B

(f) Galar ar **eorna** atá sa choincleach phúdrach.

F

B

(g) Fiacla a úsáidtear le bia a ghearradh atá sna clárfhiacla.

F

B

(h) Cineál muice atá san uascán.

F

B

(i) Is sampla d'idirbharr atá sa chál.

F

B

(j) Sroicheadh ba a mbuaicbhleán bainne seachtain tar éis lao a bhreith.

F

B

(20 marc)

#### Ceist 4.

Taispeántar thíos ceithre ghránbharr earraigh a fhástar go coitianta in Éirinn.



A



B



C



D

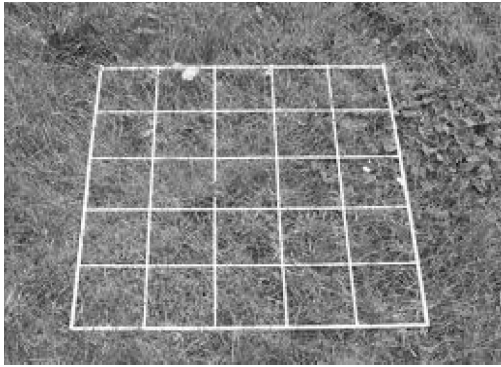
Sa tábla thíos, sainnithin ceann **amháin** de na barra a thaispeántar thuas agus comhlánaigh an tábla i dtaca leis an mbarr atá roghnaithe agat.

Barr A, B, C nó D <input type="text"/>	Ainm an bhairr <input type="text"/>
Am síolaithe	
Úsáid an bhairr	
Ráta síolaithe (kg/ha)	
Táirgeadh an bhairr (t/ha)	

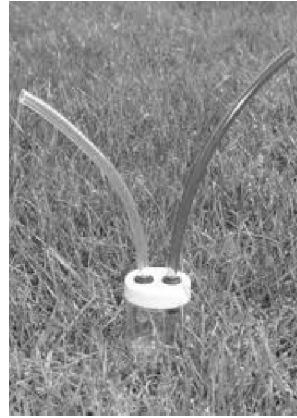
(20 marc)

**Ceist 5.**

Taispeántar thíos ceithre ghaireas a úsáidtear go coitianta i staidéar gnáthóg. Sa tábla thíos, tabhair **ainm** gach gairis díobh **agus** an **úsáid** a bhaintear as.



**A**



**B**



**C**



**D**

<b>Gaireas</b>	<b>Ainm</b>	<b>Úsáid</b>
<b>A</b>		
<b>B</b>		
<b>C</b>		
<b>D</b>		

**(20 marc)**

**Ceist 6.**

Sa tábla thíos, liostaítear ceithre ghalar eallaigh ar miocrorgánaigh is cúis leo.

Sa tábla, luaigh cén cineál miocrorgánaigh is cúis le gach galar ar leith **agus** modh amháin chun gach galar ar leith a chosc nó a chóireáil.

**Tá sampla amháin tugtha sa tábla.**

<b>Galar</b>	<b>An Cineál Miocrorgánaigh</b>	<b>Cosc/Cóireáil</b>
<b>Eitinn</b>	<b>Baictéir</b>	<b>Athsholáthar tréada trí phórú inmheánach</b>
<b>Maistíteas</b>		
<b>Niúmóine</b>		
<b>Borrphéist</b>		
<b>Ceathrú dhubh</b>		

**(20 marc)**

**Ceist 7.**

Tabhair cúis eolaíochta amháin, i **ngach** cás, a ndéantar na cleachtais seo a leanas ar fheirmeacha na hÉireann.

(a) Dealáítear caoirigh ón tréad.

---

---

---

(b) ‘Triomaítear’ na ba ar feadh dhá mhí sula mbeireann siad laonna.

---

---

---

(c) Déantar crainn i bhforaois phlandaithe a thanú tar éis fiche bliain nó mar sin.

---

---

---

(d) Leatar aol ar ithreacha áirithe.

---

---

---

(e) Bítear an-chúramach agus sciodar á shuaitheadh.

---

---

---

**(20 marc)**

## ROINN a DÓ (180 MARC)

### Treoracha

Scríobh do chuid freagraí ar Roinn a Dó i do fhreagarleabhar.

Freagair trí cheist ar bith. Gabhann 60 marc le gach ceist.

#### Ceist 8.

Is iad an dá bhealach is coitianta in Éirinn le féar a leasú ná sadhlas a dhéanamh agus féar tirim a dhéanamh.

- (a) (i) Ainmnigh **dhá** speiceas féir a úsáidtear go coitianta agus sadhlas nó féar tirim á dhéanamh.  
(ii) Cén chéim ar ar cheart an féar a ghearradh chun sadhlas ardchaighdeáin a dhéanamh?  
(iii) Tá tréimhse fhada d'aimsir thirim riachtanach chun féar tirim a dhéanamh. Cén chúis eolaíochta atá leis sin?  
(iv) Tabhair **ainm** speiceas baictéir a theastaíonn chun sadhlas ardchaighdeáin a dhéanamh.
- (b) (i) Déan cur síos ar na céimeanna a ghlacfa chun féar tirim ardchaighdeáin a dhéanamh.  
(ii) Tabhair **trí** bhuntáiste a bhaineann le sadhlas seachas féar tirim a dhéanamh.  
(iii) Tabhair **trí** bhuntáiste a bhaineann le sadhlas corna thar sadhlas cairn.
- (c) Déan cur síos ar thurgnamh saotharlainne nó páirce chun an céatadán (%) d'ábhar tirim i sampla den sadhlas a mheas.

(60 marc)

#### Ceist 9.

Bíonn pórtha mairteola agus pórtha déiríochta le fáil go coitianta ar fheirmeacha eallaigh in Éirinn.

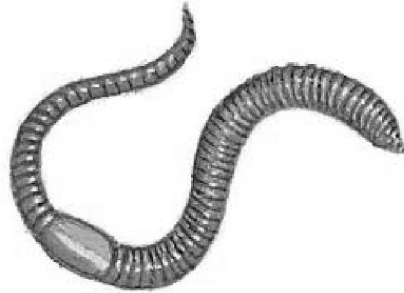
- (a) (i) Ainmnigh **dhá** phór mairteola agus **dhá** phór déiríochta.  
(ii) Déan cur síos ar **thrí** dhifríocht idir cruth na bpórtha mairteola agus cruth na bpórtha déiríochta.
- (b) (i) Is scil thábhachtach i dtógáil eallaigh í an bhailscóráil. Mínigh céard a chiallaíonn *bailscóráil* in eallach.  
(ii) Cén bailscór atá molta le haghaidh na mbó ag am cúplála?  
(iii) Mínigh cén fáth an bhféadfadh fadhbanna teacht as bailscór ard a bheith ag bó le linn breithe.
- (c) (i) Luaigh **dhá** réamhchúram is ceart a dhéanamh agus bodóga athsholáthair á gceannach isteach.  
(ii) Déan cur síos ar **dhá** chleachtas choitianta a bhfuil sé mar aidhm acu galair bheostoic a choimeád amach as feirmeacha.

(60 marc)



**Ceist 10.**

- (a) Is de cháithníní éagsúla de charraigeacha síonchaite a dhéantar an príomh-chomhábhar mianrach san ithir.
- (i) Luaigh **trí** mhodh a dtarlaíonn síonchaitheamh fisiceach.
  - (ii) Ainmnigh aon **trí** chineál de cháithnín ithreach.
- (b) (i) Mínigh an téarma *uigeacht ithreach*.
- (ii) Déan cur síos ar thurgnamh chun uigeacht sampla ithreach a dhéanamh amach.
- (c) Is tairbhe mhór don ithir iad orgánaigh mar an ceann atá léirithe thíos.

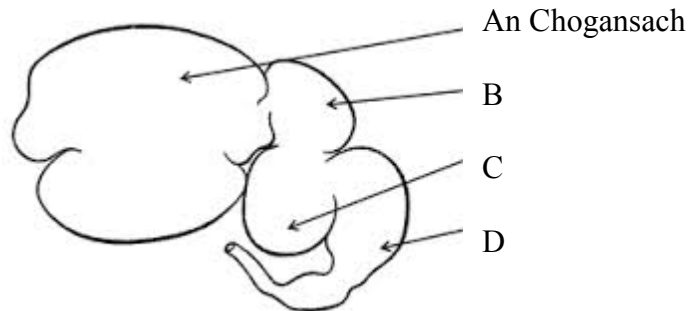


- (i) Ainmnigh an t-orgánach a thaispeántar thuas.
- (ii) Luaigh **dhá** bhealach inar tairbhe don ithir an t-orgánach thuas.
- (iii) Déan cur síos ar thurgnamh chun líon na n-orgánach sin san ithir a mheas.

**(60 marc)**

### Ceist 11.

Taispeántar an goile athchogantach sa léaráid thíos.



- (a) (i) Tá goile athchogantach sa bhó.  
Ainmnigh: 1. speiceas beostoic **amháin** eile a bhfuil an cineál sin goile ann **agus**  
2. speiceas beostoic **amháin nach bhfuil** an cineál sin goile ann.
- (ii) Ainmnigh seoimríní an ghoile a bhfuil na lipéid B, C agus D orthu.
- (iii) Cé acu seoimrín sa ghoile athchogantach is cosúla leis an ngoile monagastrach?
- (b) (i) Ainmnigh **príomh**-chomhábhar an fhéir a dhíleáítear sa goile athchogantach.
- (ii) Cuirtear bia aníos as seoimrín B.  
Cén tairbhe atá ansin don ainmhí?
- (iii) Céard a tharlaíonn don bhia i seoimrín C?
- (iv) Cén chuid go díreach den chóras díleá a dtéann an bia isteach ann tar éis dó seoimrín D a fhágáil?
- (c) (i) Déan cur síos ar an gcaoi a n-athraítear réim bia an lao in imeacht an chéad dá sheachtain déag dá shaol.
- (ii) Is neamhord coitianta in eallach é an bolgadh.  
Céard is cúis leis an mbolgadh?

**(60 marc)**

**Ceist 12.**

- (a) (i) Tarraing léaráid shimplí de chill planda mar a fheictear faoin micreascóp solais í. Cuir lipéad ar **thrí** chuid ar bith, seachas na crómasóim.  
(ii) Cén áit sa chill a bhfaightear na crómasóim?  
(iii) Ainmnigh an próiseas trína roinntear cill ainmhí nó planda ina dhá cill chomhionanna.
- (b) Sa chruithneacht, tá an ailléil don eithne dhearg (D) ceannasach ar an ailléil don eithne bhán (d). Déantar planda cruithneachta atá homaisigeach maidir le heithne dhearg (DD) a chrosáil le planda atá homaisigeach maidir le heithne bhán (dd).

**Déan cóip de seo a leanas i do fhreagarleabhar agus líon isteach na spásanna.**

Géinitíopaí na dtuismitheoirí bunaidh	(DD)	×	(dd)
(i) Gaiméití féideartha	<input type="circle"/>	×	<input type="circle"/>
(ii) Géinitíopa F1	( )		
(iii) Feinitíopa F1	_____		

- (c) **I do fhreagarleabhar**, taispeáin crosáil idir planda homaisigeach cúlaitheach agus planda F1 ón gcrosáil thuas.

Taispeáin iad seo a leanas i do chrosáil:

	Homaisigeach cúlaitheach		F1 ó thuas
(i) Géinitíopaí na dtuismitheoirí	( )	×	( )
(ii) Gaiméití féideartha	<input type="circle"/>	×	<input type="circle"/> <input type="circle"/>
(iii) Géinitíopaí an tsleachta	( )		( )
(iv) Feinitíopaí an tsleachta	_____		_____

**(60 marc)**

**Ceist 13.** Freagair **dhá** cheann ar bith de na codanna (a), (b), (c), (d). **(30 marc, 30 marc)**

- (a) (i) Luaigh, ina **laethanta**, fad thréimhse iompair na gcaorach.  
(ii) Tabhair **trí** chúis ar bith le caoirigh a chur faoi dhíon le linn shéasúr breithe na n-uan.  
(iii) Liostaigh **trí** ghné de thithíocht gheimhridh i gcomhair na gcaorach.  
(iv) Déan cur síos ar úsáid na ngléasanna a leanas le linn shéasúr breithe na n-uan:  
1. An lampa infridheirg  
2. An chliathbhosca altrama.
- (b) (i) Ainmnigh cineál **amháin** de **gach ceann** de na catagóirí práta seo a leanas.  
1. Céadphrátaí luatha  
2. Dara prátaí luatha  
3. Prátaí príomhbhairr.  
(ii) Mínigh cén fáth gur i gContae Dhún na nGall is mó a fhástar prátaí síl.  
(iii) Tabhair breac-chuntas ar **dhá** chúis le prátaí a thaoscadh.  
(iv) Luaigh **dhá** thoisce atá riachtanach le fómhar prátaí a stóráil.
- (c) Taispeántar comhdhéanamh meánach bainne bó sa tábla thíos.

Comhábhar	Céatadán (%)
A	87.5
Lachtós	4.6
Saillte	3.8
B	3.3
Mianraí agus vitimíní	0.8

- (i) Sainaithin A agus B ón tábla.  
(ii) Bíonn tionchar ag roinnt tosca ar an gcion saille sa bainne.  
Liostaigh **trí** thoisce ar bith díobh sin.  
(iii) Chun a chinntiú go bhfuil bainne ar ardchaighdeán, déantar é a thástáil ar roinnt bealaí.  
Liostaigh **trí** cinn ar bith de na tástálacha sin, **seachas** tástáil le haghaidh cion saille nó próitéine.  
(iv) Mínigh **dhá** chleachtas bainistíochta ar bith le dea-shláinteachas a chinntiú le linn bleáin.
- (d) I dtáirgeadh muc, bogtar an chráin chuig an teach breithe lena cuid banbh a bhreith.
- (i) Cén teocht a bhíonn sa teach breithe?  
(ii) Ainmnigh **dhá** chuid eile d'aonad táirgthe muc.  
(iii) Mínigh úsáid an chliathbhosca breithe.  
(iv) Déan cur síos ar **dhá** chleachtas a chuirtear i bhfeidhm ar bhainbh nuabheirthe.  
(v) Cén aois a bhíonn bainbh nuair a bhaintear de dhiúl iad, de ghnáth?  
(vi) Is gné an-tábhachtach de tháirgeadh muc an cóimheas comhshóite bia (CCB) (FCR sa Bhéarla).  
Mínigh an téarma *CCB*.

# Leathanach Bán

# Leathanach Bán

# Leathanach Bán

# Leathanach Bán