

RABHADH

Ní mór duit an scrúdpháipéar seo a chur ar ais le do fhreagarleabhar ag deireadh an scrúdaithe;
caillfear marcanna mura ndéantar sin.

Scríobh do Scrúduimhir anseo →



Coimisiún na Scrúduithe Stáit

SCRÚDÚ NA hARDTEISTIMÉIREACHTA, 2014

EOLAÍOCHT TALMHAÍOCHTA – GNÁTHLEIBHÉAL

DÉARDAOIN, 19 MEITHEAMH – MAIDIN, 9.30 – 12.00

Don Fheitheoir amháin

Stampa an Ionaid

Treoracha Ginearálta

TÁ DHÁ ROINN SA SCRÚDPHÁIPÉAR SEO

Roinn a hAon: Freagair **sé** cheist ar bith as an roinn seo.
Tá 20 marc ag gabháil le gach ceist.
Scríobh do fhreagraí sna spásanna atá ann dóibh ar an scrúdpháipéar seo.

Roinn a Dó: Freagair **trí** cheist ar bith as an roinn seo.
Tá 60 marc ag gabháil le gach ceist.
Scríobh do fhreagraí sa fhreagarleabhar.

Iomlán na Marcanna: 300 marc.

*Moltar gan níos mó ná 45 nóiméad a chaitheamh ar Roinn a hAon.
Moltar 105 nóiméad a fhágáil do Roinn a Dó.*

Treoracha

Scríobh do scrúduithe sa spás atá ann di ar leathanach 1.

Freagair **sé** ceist ar bith. Tá **20** marc ag gabháil le gach ceist.

Scríobh do chuid freagraí sna spásanna atá ann dóibh.

Bíodh do chuid freagraí gearr.

Ceist 1.

Taispeántar liosta de phóir choitianta ainmhithe thíos.

Cuir i **gColún A** iad chun cur síos ar gach aon phór ar leith i **gColún B** a mheaitseáil.

Tá an chéad cheann déanta mar shampla duit.

Liosta: ~~Charolais~~ Lanrásach Brocach Albanach Freaslannach Hereford Texel

A	B
Charolais	Pór mairteola ón mór-roinn
	Pór caorach achréidhe
	Pór muice
	Pór dhá fheidhm
	Pór caorach sléibhe
	Pór mairteola Briotanach

(20 marc)

Ceist 2.

Úsáidtear an trealamh go léir thíos i dtáirgeadh gránaigh.

Sa tábla thíos:

- (a) Scríobh ainmneacha na bpíosaí trealaimh chun na litreacha faoi na grianghraif a mheaitseáil.
- (b) Cuir uimhreacha ar na píosaí trealaimh (1-5) san ord ina n-úsáidtear iad de ghnáth i dtáirgeadh gránaigh.
(Úsáidtear ar dtús = 1; Úsáidtear ar deireadh = 5).



A



B



C



D



E

Litir	(a) Ainm an pháosa trealaimh	(b) An tord ina n-úsáidtear é
A		
B		
C		
D		
E		

(20 marc)

Ceist 3.

Tabhair breac-chuntas ar **gach ceann** de na galair choitianta seo a leanas a bhíonn ar ainmhithe.

(a) **Fiabhras buinne dearg:**

An cineál ainmhí a bhíonn ag fulaingt leis _____

Comhartha sóirt

(b) **Salachar béil:**

An cineál ainmhí a bhíonn ag fulaingt leis _____

Comhartha sóirt

(c) **Anaemacht:**

An cineál ainmhí a bhíonn ag fulaingt leis _____

Comhartha sóirt

(d) **Níúmóine víreasach:**

An cineál ainmhí a bhíonn ag fulaingt leis _____

Comhartha sóirt

(e) **Teiteanas féir:**

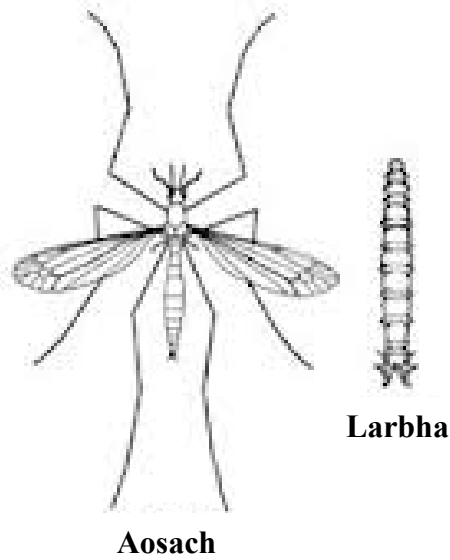
An cineál ainmhí a bhíonn ag fulaingt leis _____

Comhartha sóirt

(20 marc)

Ceist 4.

Taispeántar céim aosach agus céim larbhach lotnaid choiteann bairr thíos.



(a) Ainmnigh an fheithid **aosach** a thaispeántar. _____

(b) Luaigh ainm coitianta an **larbha** a thaispeántar. _____

(c) (i) Ainmnigh an **dá** chéim eile i saolré na feithide seo.

1. _____

2. _____

(ii) Cén t-ainm a thugtar ar an gcineál saolré feithide, mar an ceann thuas, ina bhfuil ceithre chéim éagsúla?

(iii) Ainmnigh feithid eile a bhfuil saolré den chineál céanna aici.

(d) Ainmnigh barr a n-ionsaíonn an lotnaid a thaispeántar sa léaráid thuas é.

(20 marc)

Ceist 5.

Cuir ciorcal timpeall ar an bhfreagra ceart i ngach cás chun a chur in iúl cé acu fíor (F) nó bréagach (B) atá na ráitis seo a leanas, mar a léirítear sa sampla.

Sampla: Is gránbharr a fhástar in Éirinn í an rís.

F

B

- (a) Iompraíonn caora uan ar feadh 283 lá. F B
- (b) Is ball den fhine Compositae (Asteraceae) é an crobh préacháin. F B
- (c) Ainm eile ar bhullán is ea ‘steer’. F B
- (d) Nuair a bhíonn barr ina luí bíonn sé tite. F B
- (e) Sa stocáil shocraithe roinntear talamh ina achair bheaga le haghaidh na hinnilte. F B
- (f) Is galar infhógartha í eitinn (TB). F B
- (g) Úsáidtear traschrios líneach san éiceolaíocht. F B
- (h) Is cúis thromchúiseach truailithe uisce é eisilteach sadhlais. F B
- (i) Úsáidtear fosfáit charraige mheilte mar leasachán i dtáirgeadh foraoiseachta. F B
- (j) Stóráilann an práta bia i riosóim. F B

(20 marc)

Ceist 6.

San ghrianghraf, taispeántar blaosc caorach. Is luibhiteoir í caora.

- (a) Mínigh an téarma *luibhiteoir*.



- (b) Ainmnigh trí chineál fiacaile ar bith atá le feiceáil sa ghrianghraf.

1. _____ 2. _____ 3. _____

- (c) Comhlánaigh an tábla a leanas agus taispeáin foirmle dhéadach na caorach.

clárfhiacla	starrfhiacla	fiacra leathchúil	cúlfiacra

- (d) Déan cur síos ar bhealach **ambáin** ina bhfuil leagan amach na bhfiacra i gcaora difriúil leis an muc.

(20 marc)

Ceist 7.

Tabhair cúis eolaíochta i **ngach** cás a ndéantar na cleachtais seo a leanas ar fheirmeacha na hÉireann.

(a) Luibhicíd roghnaitheach a spraeáil ar bharra gráin.

(b) Bileoga biatais a fhágáil le sleabhcadh sula mbeathaítear ainmhithe leo.

(c) Péint a chur ar eireabaill bó.

(d) Aol a leathadh go rialta ar an ithir.

(e) Nach mbearrtar fáilte feirmeacha go dtí tar éis an chéad lá de Mheán Fómhair.

(20 marc)

ROINN a DÓ (180 MARC)

Treoracha

Scríobh do chuid freagraí ar Roinn a Dó i do fhreagarleabhar.

Freagair **trí** cheist ar bith. Gabhann **60** marc le gach ceist.

Ceist 8.

- (a) Is ócáid an-tábhachtach ar an bhfeirm déiríochta breith na laonna. Liostaigh **ceithre** chéim is féidir leis an bhfeirmeoir a thabhairt chun cuidiú lena chinntiú go n-éiríonn go maith le breith na laonna.
- (b) Tálann an bhó gruth buí díreach tar éis di lao a bhreith. Tabhair **dhá** dhifríocht idir gruth buí agus bainne.
- (c) (i) Tá sláinteachas maith riachtanach do shláinte an lao. Déan cur síos ar **thrí** bhealach ina geinntíonn an feirmeoir sláinteachas maith i dtógáil laonna.
(ii) Ainmnigh **dhá** ghalar choitianta a bhíonn ar laonna.
- (d) Is ceann de na seomraí i ngoile an lao an chogansach.
(i) Céard í an phríomhfheidhm atá ag an gcogansach?
(ii) Cén chaoi ar féidir cuidiú leis an gcogansach forbairt sa lao óg?
(iii) Ainmnigh na **trí** sheomra eile sa ghoile.

(60 marc)

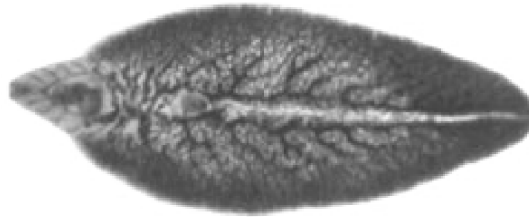
Ceist 9.

- (a) (i) Ainmnigh **dhá** speiceas féir a chuirtear go coitianta ar fheirmeacha na hÉireann.
(ii) Úsáidtear seamair i meascáin síol féir. Tabhair **dhá** bhuntáiste a bhaineann leis an tseamair.
- (b) Úsáidtear innilt banraí go forleathan ar fheirmeacha déiríochta.
(i) Tarraing léaráid lipéadaithe chun córas innilte banraí a thaispeáint.
(ii) Tabhair **dhá** bhuntáiste le hinnilt banraí.
- (c) Tabhair **dhá** bhuntáiste a bhaineann le hinnilt mheasctha ag eallach agus caoirigh.
- (d) Tá níotráit chailciam amóiniam (CAN) ar an leasachán is mó a úsáidtear ar fheirmeacha na hÉireann.
(i) Céard é an príomhchothaitheach planda a fhaightear i níotráit chailciam amóiniam (CAN)?
(ii) Déan cur síos ar thurgnamh le tionchar CAN ar fhás féir a thaispeáint.

(60 marc)

Ceist 10.

- (a) Liostaigh na tréithe coirp le cur san áireamh nuair a bhíonn caoirigh phóraithe á roghnú i bhfiontar caorach achréidhe.
- (b) Mínigh na cleachtais seo a leanas a úsáidtear go coitianta i dtógáil caorach:
 - (i) Beathú réamhreithíochta.
 - (ii) Spúinseáil.
- (c) Déan cur síos ar na hathruithe in réim bia uan ó bhreith go marú.
- (d) Sa ghrianghraf thíos, taispeántar puchán ae lánfhásta (*Fasciola hepatica*). Is paraisít choitianta chaorach é.



- (i) Ainmnigh céim larbhach **amháin** i saolré an phucháin ae.
- (ii) Ainmnigh óstach tánaisteach an phucháin ae.
- (iii) Déan cur síos ar chomhartha sóirt **amháin** d'fhoirgeacht caorach leis an bpuchán ae.
- (iv) Luaigh **dhá** mhodh chun an puchán ae a shrianadh.

(60 marc)

Ceist 11.

- (a) Léigh an t-alt seo a leanas faoi chruthú agus faoi fhorbairt ithreacha podsail agus meaitseáil na focail **ón liosta thíos** leis na spásanna uimhrithe.

Scríobh do chuid freagraí i do fhreagarleabhar agus ní ar an scrúdpháipéar seo.

Liosta: Cruachiseal iarainn Láisteadh Foraoiseacht Iarann Sainchiseal B Aol

Is ithreacha bochta iad podsail a bhfuil riachtanais arda 1 agus leasacháin acu.

Cruthaítear iad mar thoradh ar 2 . Bogtar alúmanam agus 3 ón sainchiseal A

go dtí an 4 . Bíonn ciseal suntasach dearg i bPodsail a dtugtar an 5 air.

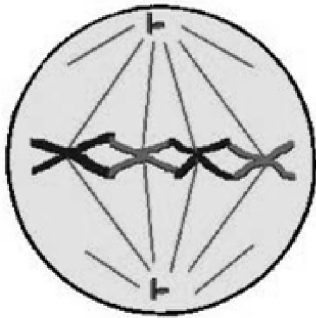
Úsáidtear podsail go forleathan i gcomhair 6 .

- (b) Is comhábhar an-tábhachtach san ithir é húmas.
 - (i) Déan cur síos ar **thrí** bhuntáiste a bhaineann le húmas san ithir.
 - (ii) Tabhair **dhá** bhealach le cur leis an méid húmais atá san ithir.
 - (iii) Déan cur síos ar thurgnamh chun céatadán (%) ábhar orgánach i sampla d'ithir a mheas.
- (c) Bíonn tionchar ag uigeacht na hithreach ar na barra a fhástar ar fheirm.
 - (i) Mínigh *uigeacht na hithreach*.
 - (ii) Déan comparáid idir ithreacha gainmheacha agus ithreacha créúla faoi na ceannteidil a leanas:
 - 1. Draenáil.
 - 2. Torthúlacht.
 - 3. Éascaíocht curaíochta.

(60 marc)

Ceist 12.

- (a) Is cineál amháin cilldeighilte í an mhiotóis.
 (i) Liostaigh na **ceithre** céim sa mhiotóis san ord ceart.
 (ii) Cé acu céim sa mhiotóis a thaispeántar sa léaráid thíos?
 (iii) Mínigh cad é atá ag tarlú sa chéim den mhiotóis a thaispeántar thíos.



(iv) Ainmnigh an cineál eile cilldeighilte.

- (b) Úsáidtear A.I. go forleathan ar fheirmeacha na hÉireann.
 (i) Céard dó a seasann na litreacha A.I. (sa Bhéarla)?
 (ii) Luaigh buntáiste **amháin agus** míbhuntáiste **amháin** a bhaineann le A.I. san eallach.

Déan cinnte de go scríobhfaidh tú do fhreagraí ar chuid (c) agus ar chuid (d) i do fhreagarleabhar agus ní ar an scrúpháipéar seo.

- (c) I bplandaí pise, tá an ailléil don síol buí (B) ceannasach ar an ailléil don síol glas (b). Rinneadh planda pise a bhí homaisigeach maidir leis an dath buí (BB) a chrosáil le planda pise a bhí homaisigeach maidir leis an dath glas (bb).

Cóipeáil an t-ábhar seo a leanas i do fhreagarleabhar agus líon na spásanna (géinitíopaí idir na lúibíní, feinitíopaí ar na línte).

Géinitíopaí na dtuismitheoirí bunaidh (BB) × (bb)

(i) Gaiméití féideartha () × ()

(ii) Géinitíopa F1 ()

(iii) Feinitíopa F1 _____

- (d) **I do fhreagarleabhar**, taispeáin crosáil idir planda homaisigeach cúlaitheach agus planda F1 ón gcrosáil thuas.

Taispeáin iad seo a leanas i do chrosáil:

(i) Géinitíopaí na dtuismitheoirí () × ()

(ii) Gaiméití féideartha () × () ()

(iii) Géinitíopaí an tsleachta () ()

(iv) Feinitíopaí an tsleachta _____

(60 marc)

Ceist 13.

Freagair **dhá** cheann ar bith de na codanna (a), (b), (c), (d).

(30, 30)

- (a) Tá baint ag gníomhaíocht baictéar anaeróbach le déantús sadhlais.
- (i) Mínigh an téarma *anaeróbach*.
 - (ii) Ainmnigh **dhá** speiceas baictéar a bhféadfadh baint a bheith acu le déantús sadhlais.
 - (iii) Déan cur síos ar **dhá** bhealach le dálaí anaeróbacha a chinntiú sa charn sadhlais.
 - (iv) Déan cur síos ar thurgnamh chun láithreachta baictéar i sampla sadhlais a thaispeáint.
- (b) Tá roinnt tosca ag teastáil ionas go bpéacfaidh síolta.
- (i) Mínigh an téarma *péacadh*.
 - (ii) Liostaigh **trí** thoisce a theastaíonn chun go dtarlóidh péacadh.
 - (iii) Tabhair **dhá** chúis go gcuirtear arbhar faoi phlaisteach go coitianta.
 - (iv) Déan cur síos ar thurgnamh chun céatadán (%) an péactha i sampla síolta a iniúchadh.
- (c) Tá péisteanna talún (cuiteoga) an-tábhachtach san ithir.
- (i) Ainmnigh an fileam lena mbaineann péisteanna talún.
 - (ii) Liostaigh **trí** bhealach ina dtéann péisteanna talún chun sochair don ithir.
 - (iii) Tabhair breac-chuntas ar **dhá** bhealach inar féidir leis an bhfeirmeoir líon na bpéisteanna talún san ithir a mhéadú.
 - (iv) Déan cur síos ar thurgnamh chun gníomhaíocht na bpéisteanna talún san ithir a thaispeáint.
- (d) Tugtar beatha thacúil d'ainmhithe feirme go coitianta.
- (i) Ainmnigh **dhá** chothaitheach bia a fhaightear i mbeatha thacúil.
 - (ii) Déan cur síos ar an bhfeidhm atá ag **gach** ceann de na cothaitheach atá luaite in (i).
 - (iii) Mínigh an téarma *ábhar tirim (DM)* maidir le bia ainmhí.
 - (iv) Déan cur síos ar thurgnamh chun cion an ábhair thirim i mbia ainmhí **ainmnithe** a thomhas.

Leathanach Bán